

Verworven ernstige hypertriglyceridemie na COVID-19

Nationale Lipidendag 2021 - Lauré Fijen





Conflict of interest: Geen



Patiënte

- ♀ 46 jaar
- Voorgeschiedenis: hypertensie & 1 maand geleden COVID-19
- Medicatie: lisinopril 10 mg 1dd1 & labetalol 100mg 2dd1

- Misselijk & braken





Plasma lipiden concentraties bij huisarts

Total cholesterol (mmol/L)	15.1
HDL (mmol/L)	0.8
Non-HDL (mmol/L)	14.3
LDL (mmol/L)	1.5
Triglycerides (mmol/L)	44.0



Poli vasculaire geneeskunde



- RR 132/93 mmHg, BMI 28.7 kg/m²
- Geen buikpijn, hepatosplenomegalie, perifeer oedeem of xanthomen
- Lab: geen bevindingen passend bij hypothyreoïdie, diabetes mellitus, nierinsufficiëntie, ziekte van Addison of (andere) autoimmuunziekten
- CT-abdomen: geen tekenen van pancreatitis

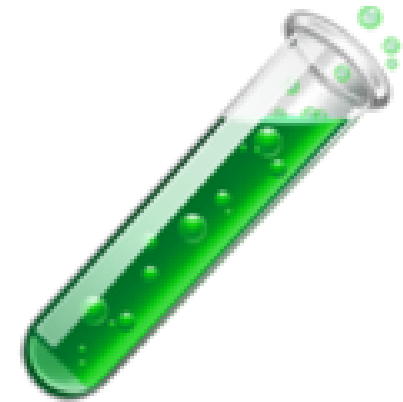


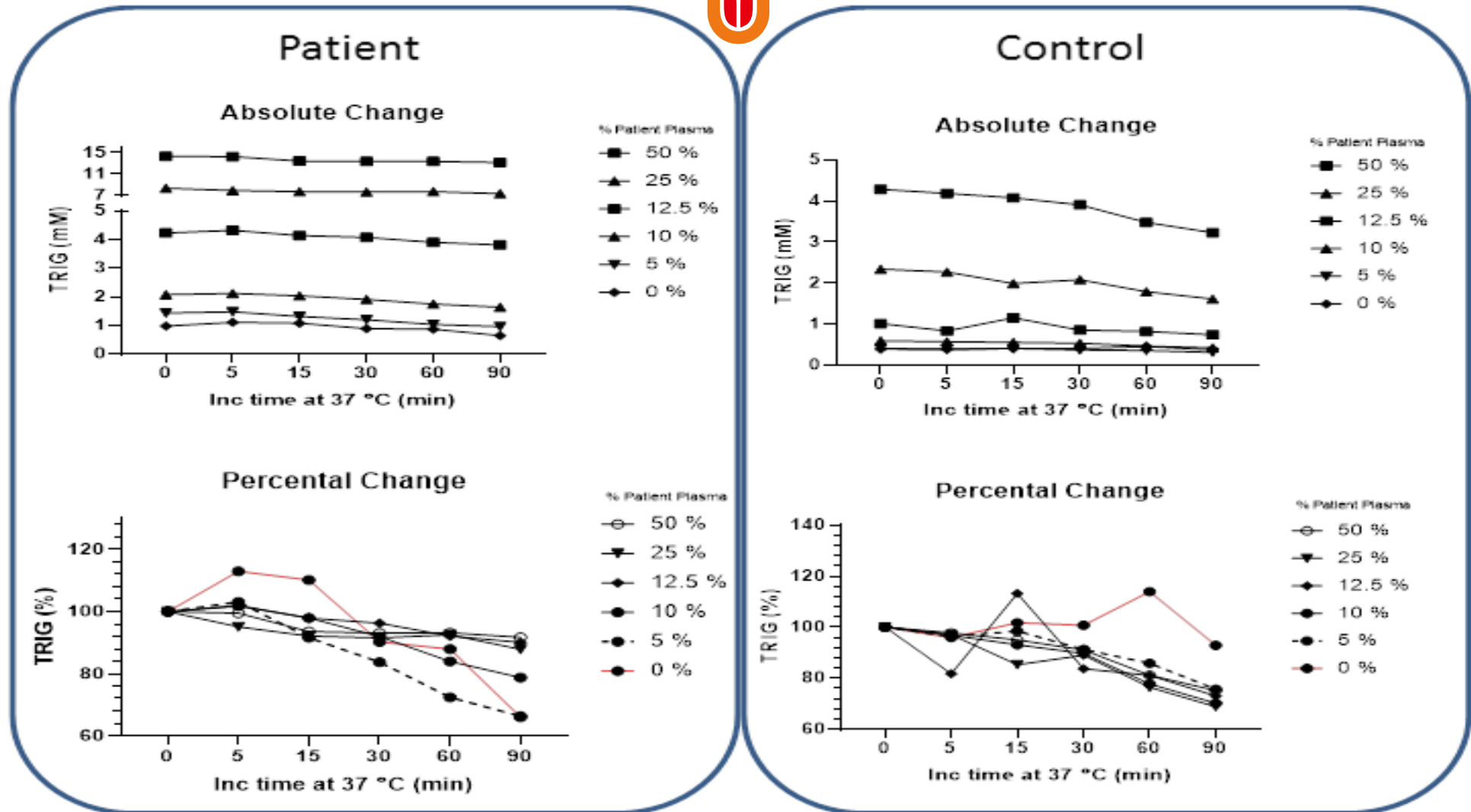
Verdenking verworven LPL deficiëntie



Welke laboratorium test zou u nu als eerste aanvragen?

- A. IgG anti-LPL antilichamen middels Western blot
- B. Kwantificatie LPL middels Western blot
- C. LPL activiteit assay
- D. LPL mengproef

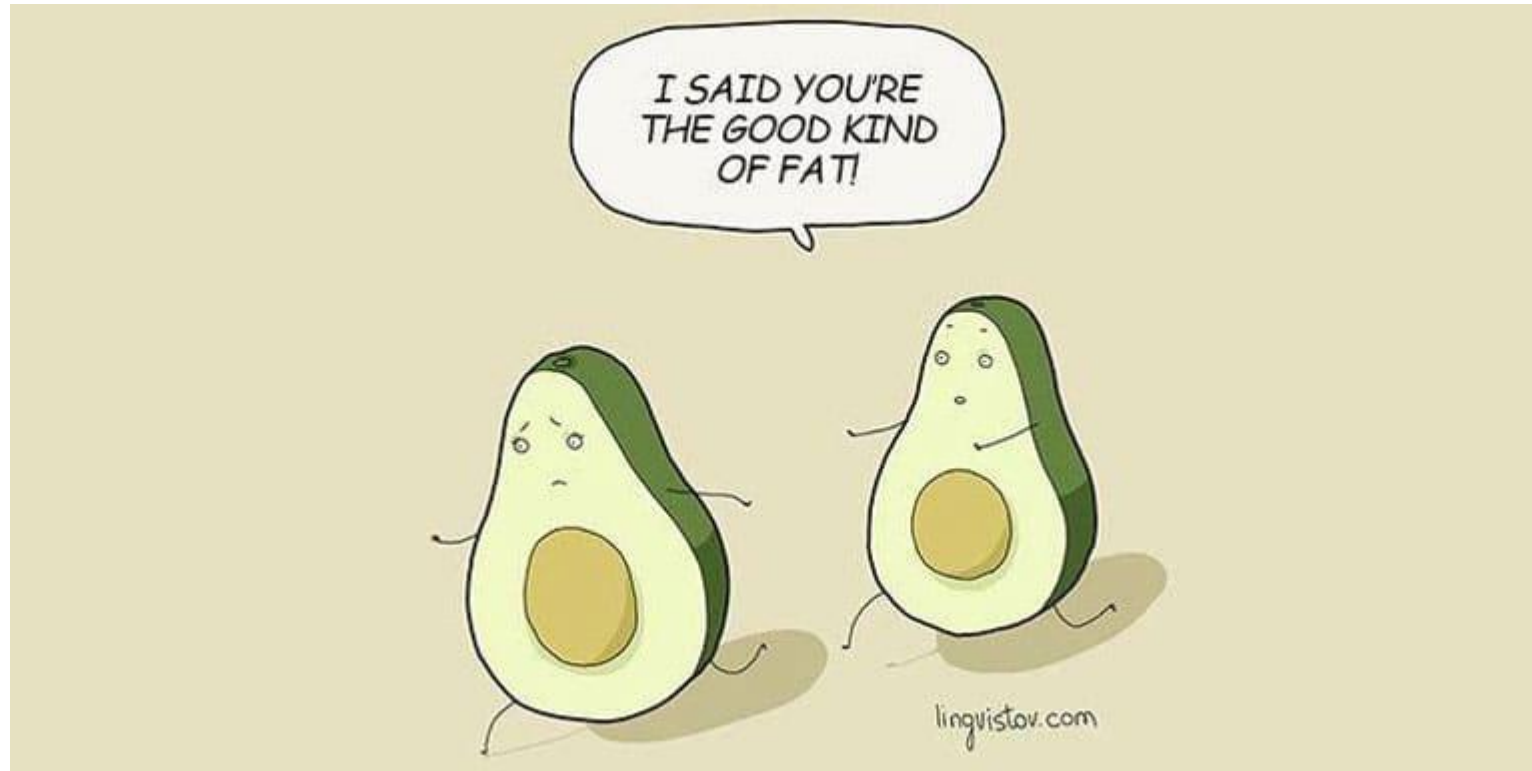




Vrij-glycerol gecorrigeerde triglyceriden tijdens *in vitro* plasma mix incubatie



Vetvrij dieet & ciprofibrat



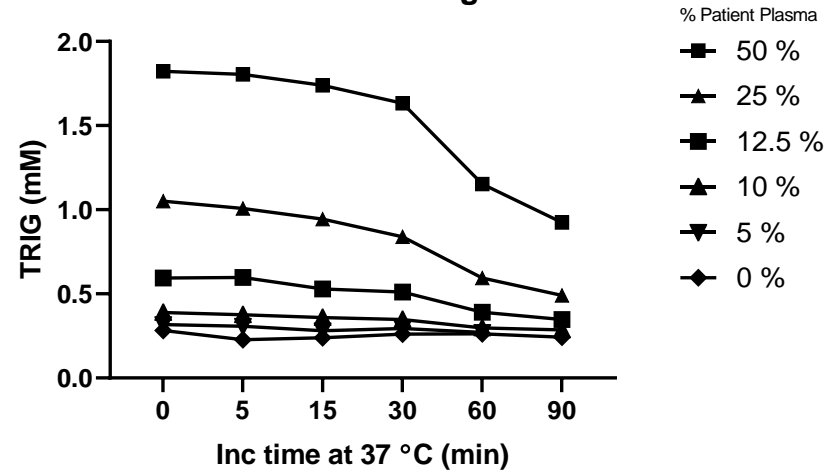


Follow-up 2 maanden later

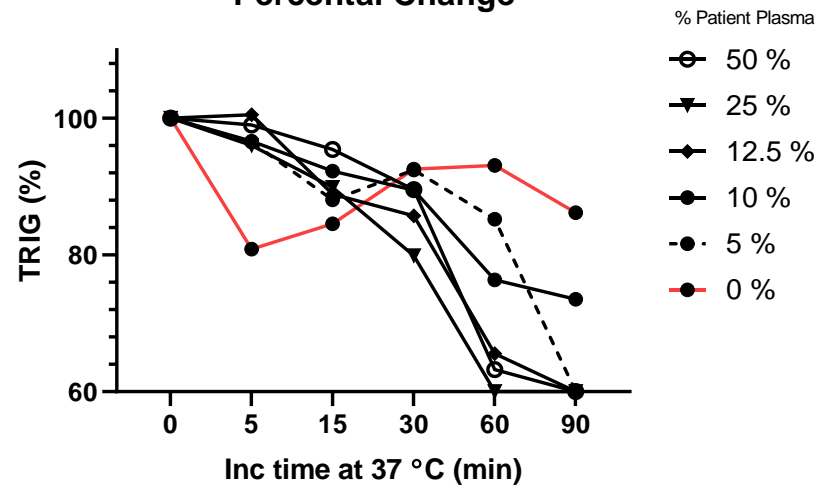
	Presentatie	Follow-up	Referentiewaarden
Total cholesterol (mmol/L)	15.1	4.4	<5.0
HDL (mmol/L)	0.8	1.8	>1.0
Non-HDL (mmol/L)	14.3	2.7	<3.8
LDL (mmol/L)	1.5	1.3	<3.0
Triglycerides (mmol/L)	44.0	3.1	<2.0



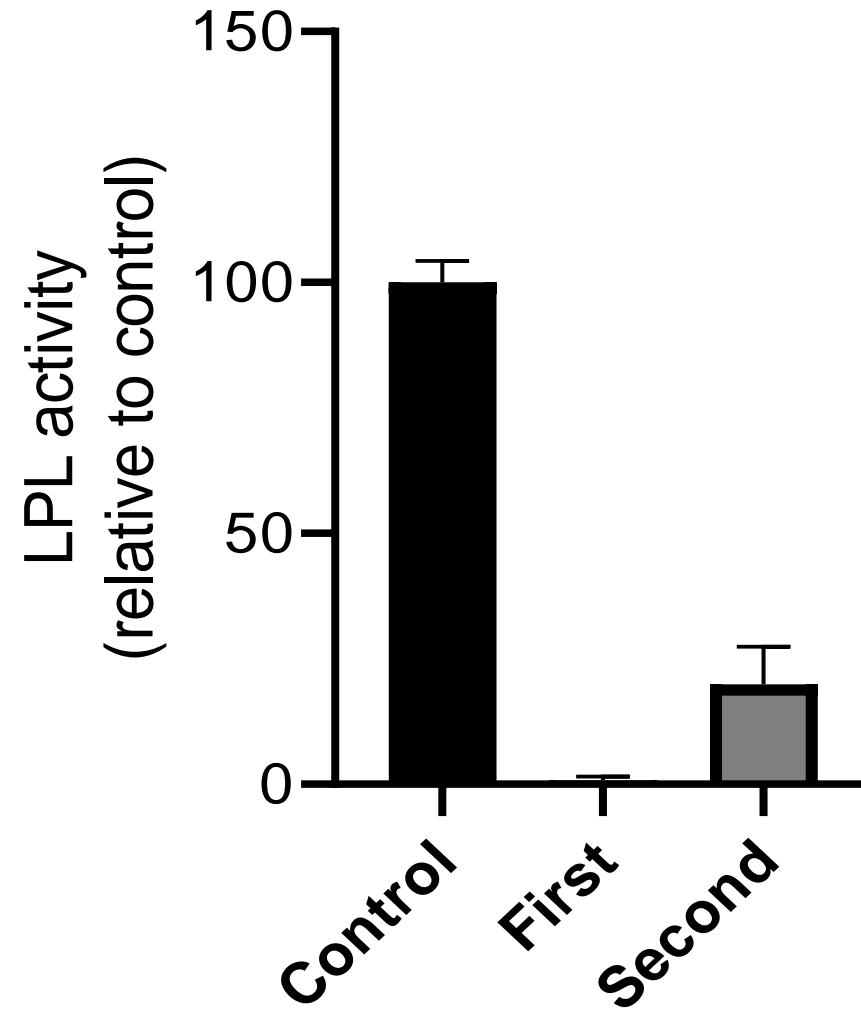
Absolute Change

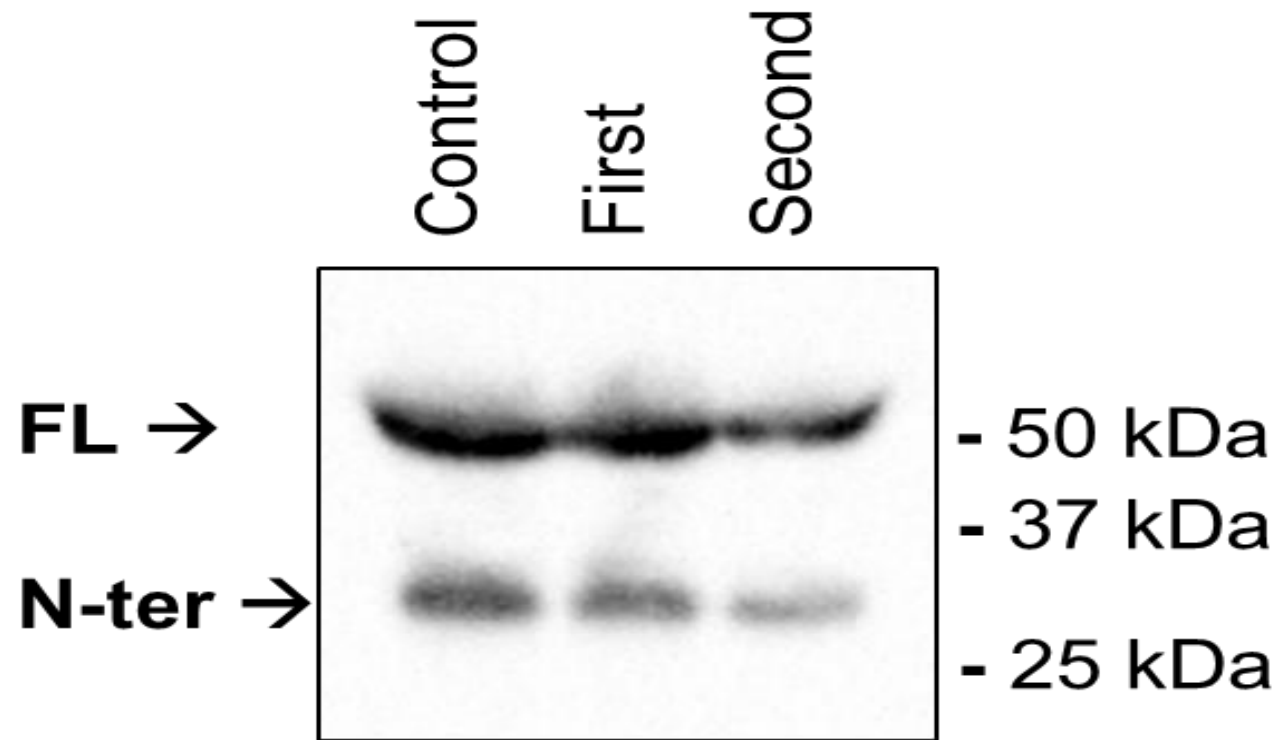


Percental Change



Vrij-glycerol gecorrigeerde triglyceriden tijdens *in vitro* plasma mix incubatie





LPL kwantificatie middels Western blot bij presentatie (first) & follow-up (second)



Verworven LPL deficiëntie na COVID-19

- Lupus anticoagulans is tijdelijk aanwezig bij een deel van de opgenomen patiënten met COVID-19^{1,2}

- Associatie auto-immuunziekten met verworven LPL deficiëntie

- Graves^{3,4}
- Hashimoto⁵
- Sjögren⁶
- SLE⁷⁻¹⁰

1 Harzallah et al. J Thromb Haemost 2020

2 Bowles et al. NEJM 2020

3 Kihara et al. NEJM 1989

4 Pruneta et al. JCEM 1997

5 Lilley et al. J Clin Lipidol 2017

6 Ashraf et al. JCEM 2011

7 Pauciullo et al. J Endocrinol Invest 1986

8 Reichlin et al Arthritis Rheum 2002

9 de Carvalho et al. Arthritis Rheum 2004

10 Blom et al. Am J Med 1969



Conclusie

Passagère ernstige
hypertriglyceridemie door
verworven LPL-remmende
component na COVID-19





Met dank aan:

- Patiënte
- Prof. dr. E.S.G. Stroes
- Dr. A. Grefhorst
- Dr. J.H.M. Levels
- Dr. D.M. Cohn
- Drs. S. Ibrahim

